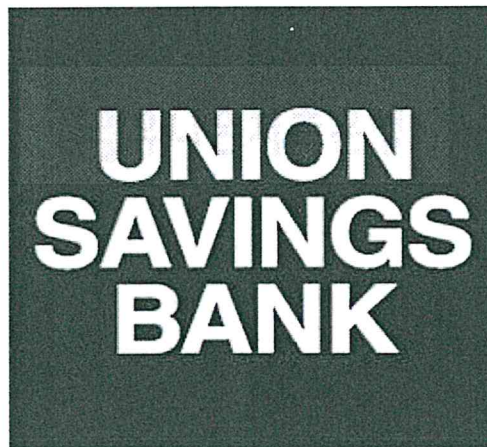


제18기
경영공시
(2016. 12. 31)



(주)유니온저축은행

<별 표1> <개정 2008.8.13, 2010.11.5, 2012.2.6, 2014.1.27., 2015. 4. 6., 2016. 8.22.>

통일공시 항목 및 내용

항 목	공시 주기	내 용	
[일 반 현 황]			
1	선언문	분기	인사말 및 경영공시자료의 진실성을 보장하는 내용을 반드시 포함(경영진 서명 첨부)
2	경영방침	분기	경영이념, 경영방침, 경영자세를 공시
3	연혁	연간	연혁을 알기쉽게 소개
4	조직 (1) 조직도 (2) 영업점 및 자동화기기	분기	조직도를 포함하여 조직전체의 개요를 공시 지점, 출장소 및 CD, ATM 등 자동화기기의 설치 상황을 공시
5	임직원수	분기	임직원 수를 2분기 이상 공시
6	임원현황	분기	상근임원 및 사외이사 현황을 공시
7	동일계열회사	연간	동일계열회사명, 업종, 소재지, 임원 및 주주 현황 등을 공시
8	자본금	분기	자본금의 추이를 공시
9	주요주주현황	연간	지분을 2% 이상 주주에 대한 주주명, 소유주식수, 소유비율을 공시
10	배당	연간	배당율, 주당 배당액, 주당 당기순이익, 배당성향에 대하여 2기 이상 공시
[경 영 실 적]			
11	개요	연간	당기순이익 등의 내용 및 전년도 대비 주요 변동 요인을 2기 이상 공시
12	자금조달 및 운용현황 (1) 이자율 현황 (2) 만기구조	분기	자금의 조달 및 운용시 이자율 및 만기도래 현황 후순위채권의 발행일, 발행금액, 이자율 등을 공시

항 목		공시 주기	내 용
	(3) 후순위채 발행현황		
13	부문별수지상황	연간	이자부문, 수수료 부문, 기타영업부문 등을 기재
14	자본적정성지표 (1) 자본적정성 (2) BIS기준 자기자본 비율 산출내역	분기	BIS기준 자기자본 비율, BIS기준기본자본비율, 단순자기자본비율, BIS기준 자기자본비율 산출 내역
15	자산건전성지표	분기	손실위험도 가중여신비율, 순고정이하 여신비율, 고정이하 여신비율, 연체대출비율
16	수익성지표	분기	총자산순이익률, 총자산경비율, 수지비율
17	유동성지표	분기	유동성 비율, 실가용자금비율, 유형자산비율
18	생산성지표	분기	기중평잔 예수금, 대출금 및 기중영업이익을 직원 1인별 및 1영업점별로 배분한 생산성지표 현황 및 전년동기 대비 주요 변동내용
19	기타지표	연간	퇴직급여충당금비율 및 전년도 대비 주요변동 내용
[재 무 상 황]			
20	개요	분기	총자산, 부채 및 자본 현황, 주요 구성항목의 규모 및 구성비 등의 변동 내용
21	대출금운용 (1) 용도별대출금 (2) 담보별대출금 (3) 중소기업대출금 (4) 부동산 업종별 신용 공여 한도준수 및 자산건전성 분류현황 (5) 소액신용대출취급 현황	분기	(1) 용도별 대출금 현황 및 구성 (2) 담보별 대출금 현황 및 구성 (3) 중소기업 대출 비율 (4) 부동산PF, 건설업, 부동산업 및 임대업 대출과 관련하여 법규상 한도준수 여부 및 건전성 현황 공시 (5) 3백만원 이하 소액신용대출 취급실적 및 연체현황을 기재
22	유가증권투자 및 운용현황	연간	유가증권의 투자 및 취득원가, 운용현황
23	예수금 현황	분기	예수금 현황과 전년동기 대비 변동내용

항 목		공시 주기	내 용
24	대손상각및대손충당금 (1) 대손상각액 (2) 대손충당금내역	분기	대손충당금 설정현황, 기중 대손상각 내용과 전년 동기 대비 변동 내용
25	부실 및 고정이하분류여신 (1) 부실 및 고정이하분류 여신현황 (2) 거액 부실여신 증가 업체현황 (3) 신규발생 채권재조정 업체 현황	분기	부실 및 고정이하분류여신현황 직전분기대비 거액(10억원) 부실여신 증가업체 현황 신규발생 채권재조정업체 여신현황
26	주석거래	분기	지급보증, 대손상각채권, 배서어음, 미지급자산 재평가세, 파생금융상품
27	비업무용부동산 보유현황	분기	비업무용 토지 및 건물 보유현황을 취득기간별로 구분하여 공시
27-1	경영업무 취급현황	분기	저축은행 법규상 허용된 경영업무(할부금융, 직불 카드 등)의 취급실적
[리 스 크 관 리]			
28	리스크관리	분기	리스크관리조직, 관리체계, 신용리스크, 시장리스크, 유동성리스크의 관리, 신용평가시스템(CSS) 구축
[기 타 경 영 현 황]			
<삭 제>			
29	자회사경영실적	분기	자회사의 재무상황, 손익상황을 공시
30	여.수신 금리현황 및 결정체계	연간	여.수신 상품별 금리현황, 금리결정체계
31	타금융기관과의 거래내역	연간	은행, 기타금융기관, 중앙회와의 거래내용 공시
32	준법감시인 제도	연간	준법감시인 제도의 운영 현황
33	내부통제	분기	감사의 기능과 역할, 내부감사부서의 감사방침, 감사빈도 등 내부통제 현황, 감사조직(인원, 경력 등) 및 활동내역, 여신심사위원회 및 감리부서의 구성·세부운영기준·실적
34	기관경고 및 임원문책사항	연간	감독기관 등으로부터 기관 경고 및 임원문책 등을 받은 경우 관련 내용을 공시

항 목		공시 주기	내 용
34-1	민원발생건수	분기	민원발생 건수 공시
34-2	금융소비자보호 실태평가 결과	분기	금융소비자보호 실태평가 결과 공시(금감원이 직접 금융소비자보호 실태평가를 한 저축은행에 한함)
35	수시공시사항	연간	연중 수시공시 내용
36	직원대출잔액	연간	직원에 대한 소액대출 잔액을 공시
37	대주주 및 임원과의 거래내역 가. 신용공여현황 나. 기타 주요 거래내역 (1) 부동산매매현황 (2) 부동산임대차현황 (3) 물품공급 및 용역 계약 등 현황 (4) 주식거래현황	분기	대주주 및 임원과의 부동산 매매 및 임대차 등의 거래내역을 공시
38	대주주 발행주식취득 현황	분기	분기말 현재 대주주가 발행한 주식의 취득 규모 등
39	주식매수선택권 부여 내용 가. 주식매수선택권 부여.행사 현황 나. 주식매수선택권 부여 조건 다. 연중(분기중) 주식매수선택권 부여, 행사 및 취소	연간	주식매수선택권 부여.행사 현황, 부여조건, 연중의 부여, 행사 및 취소내용
40	상품이용시 유의사항 통보	연간	예금 및 대출 등 상품이용시 유의사항을 소개
41	수수료	연간	고객으로부터 징구하는 각종 수수료 내용
42	주요용어설명	연간	일반인이 이해하기 어려운 용어 해설
[재 무 제 표]			
43	감사보고서 (1) 결산감사보고서 (2) 외부감사인의 분기검토 보고서	연간 분기	(1) 감사보고서의 본문 및 특기사항 공시 (2) 상호저축은행업감독규정 제44조제4항에 따른 검토보고서 첨부

항 목		공시 주기	내 용
44	재무상태표	연간 분기	(1) 결산공시 : 2기 이상 공시 (2) 분기공시 : 직전 회계년도말과 비교공시
45	손익계산서	연간 분기	(1) 결산공시 : 2기 이상 공시 (2) 분기공시 : 전년동기 및 누적액 비교공시
46	자본변동표	연간	2기이상 공시
47	이익잉여금(결손금)처분 (처리)계산서	연간	2기 이상 공시
48	현금흐름표	연간	2기 이상 공시
49	주석사항	연간	당해 연도 감사보고서의 주석사항 주요내용을 공시
50	연결감사보고서 (1) 연결결산감사보고서 (2) 외부감사인인 연결 검토보고서	연간 분기	(1) 연결감사보고서의 본문 및 특기사항 공시 (2) 상호저축은행업감독규정 제44조제4항에 따른 검토보고서 첨부
51	연결재무상태표	연간	2기 이상 공시
52	연결손익계산서	연간	2기 이상 공시
53	연결자본변동표	연간	2기 이상 공시
54	연결이익잉여금(결손금) 처분(처리) 계산서	연간	2기 이상 공시
55	연결현금흐름표	연간	2기 이상 공시
56	연결재무제표주석사항	연간	당해 연도 연결감사보고서 주요 주석사항 공시

통일공시자료 항목별 서식

<개정 2016.8.22.>

통일경영공시기준 항목별 서식은 다음과 같으며, 서식이 정해지지 아니한 항목은 서술형으로 상호저축은행에서 자율적으로 기술한다.

1. 선언문

본 자료는 상호저축은행업감독규정 제42조의 규정에 따라 작성되었으며, 저희 상호저축은행의 경영전반에 대한 진실한 내용을 담고 있으며, 이 공시자료는 금융감독원 및 상호저축은행중앙회에 의하여 그 정확성 및 적정성 여부에 대한 검토 또는 확인이 이루어지지 않았음을 알려드립니다. 또한, 추가변동사항은 없을 것으로 사료됩니다.

유니온저축은행 대표이사 원 중 만



2. 경영방침

저희 은행은 다음과 같은 경영방침을 가지고 임직원이 고객을 위하여 열심히 일하고 있습니다.

경영목표 : 내실있는 성장
리스크관리시스템의 체계화

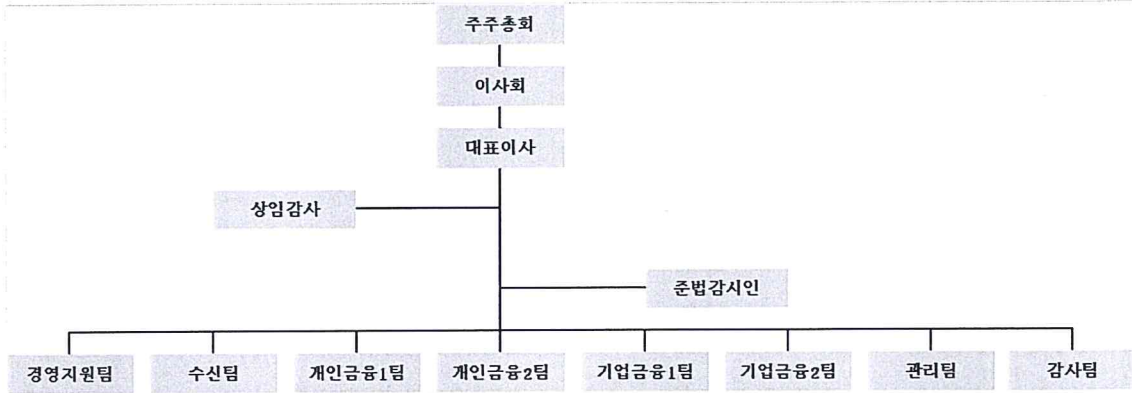
영업전략 : 아파트담보대출의 활성화
신수익모델 개발을 통한 수익성 제고
자산건전성 제고
리스크관리 조직의 적극적 운영

3. 연혁

일자	내역
1999-09-22	(주)유니온신용금고 설립
1999-10-18	(주)대한상호신용금고의 계약이전 결정(금융감독위원회) 및 영업개시
1999-11-24	예금보험공사의 공적자금 지원(518억원)
2001-06-30	유상증자 10억원(총자본금 50억원)
2002-01-17	출장소 설치 인가(금융감독위원회)
2002-02-01	금융결제원 가입시행(타행환송금 및 CMS업무 처리 실시)
2002-03-01	상호저축은행으로 전환(유니온상호저축은행) 및 지로업무 시행
2002-05-07	서대구출장소 개점
2002-11-11	제휴카드 업무 개시(제휴사:LG카드)
2003-08-05	여신 1000억 달성
2004-05-01	여신 1500억 달성
2005-06-04	제3시장 프리보드 등록
2006-02-09	서울경제신문 주관 2006 한국품질경쟁력우수기업 선정
2006-06-28	수신 2000억 달성
2007-07-24	자본금증자30억 실시 증자후80억
2009-02-19	대표이사 이민세 취임
2010-09-30	대표이사 박판희 취임
2011-12-30	자본금증자 8억 실시 증자후 88억
2012-02-28	자본금증자 20억 실시 증자후 108억
2012-06-01	자본금증자 25억 실시 증자후 133억
2012-07-05	자본금증자 3억 실시 증자후 136억
2012-07-06	자본금증자 55억 실시 증자후 191억
2012-09-26	자본금증자 15억 실시 증자후 206억
2013-02-16	자본금감자 123억 실시 감자후 82억
2013-02-22	자본금증자 30억 실시 증자후 112억
2013-06-26	자본금증자 20억 실시 증자후 132억
2013-07-01	대표이사 강용석 취임
2013-11-18	자본금감자 41억 실시 감자후 91억
2013-11-18	자본금증자 20억 실시 증자후 111억
2013-12-27	자본금증자 50억 실시 증자후 161억
2014-06-18	자본금감자 40억 실시 감자후 121억
2014-06-24	자본금증자 3억 실시 증자후 124억
2014-12-30	자본금증자 5억 실시 증자후 129억
2015-05-04	대표이사 원종만 취임

4. 조직

(1) 조직도



(2) 영업점 및 자동화기기

제18기4분기말 : 2016년 12월말 현재

영 업 점			자 동 화 기 기		
지 점	출장소	계	C D	ATM	기 타
1		1			

5. 임직원수<개정 2016.8.22.>

* 직전분기대비

제18기4분기말(금분기):2016년 12월말
 제18기3분기말(직전분기):2016년 09월말
 (단위 : 명)

구 분		제 18기4분기말 (금분기)	제 18기3분기말 (직전분기)
임 원	상 근	3	3
	사외이사	1	2
	사외이사가 아닌 비상근 이사		
일반직원	책 임 자	27	21
	직 원	17	23
기 타		7	3

계	55	52
---	----	----

6. 임원현황<개정 2016.8.22.>

제18기4분기말 : 2016년 12월말 현재

구 분	성 명	직 명	담당업무 또는 주된 직업
상근임원	강용석	대표이사	경영기획 및 전략
	원종만	대표이사	업무 총괄
	조성중	상임감사	감사업무
사외이사	홍승욱	사외이사	-
사외이사가 아닌 비상근 이사			

7. 동일계열회사-해당사항 없음

제18기4분기말 : 2016년 12월말 현재

(단위 : 억원, 주, %)

회사 유형	법인명	업종	주소	임원현황		주주현황		관련법규
				직위	성명	성명	지분율	

주1) "회사유형"에는 회사의 종류별로 주식회사는 '상장', '비상장'으로 분류하고, 기타회사의 경우 '유한', '합자회사' 등으로 기재

2) "임원"은 등기부상 등기된 임원을 기록

3) "주주현황"은 지분율 상위 5대주주를 기재

4) "관련법규"는 상호저축은행법 시행령 제30조제2항제5호부터 제8호까지 중 해당법규를 기재(상호저축은행업
감독규정 제4조제2항 참조)

8. 자본금

(단위 : 억원)

년월일	주식의 종류	발행주식수	증.감자 금액	증.감자 내용	증.감자후 자본금	비 고
11.12.30	보통주	160,000주	8	유상증자	88	
12.02.28	보통주	400,000주	20	유상증자	108	
12.06.01	보통주	500,000주	25	유상증자	133	
12.07.05	보통주	60,000주	3	유상증자	136	
12.07.06	보통주	1,100,000주	55	유상증자	191	
12.09.26	보통주	300,000주	15	유상증자	206	
13.02.16	보통주	2,480,000주	△124	무상감자	82	
13.02.22	보통주	600,000주	30	유상증자	112	
13.06.26	보통주	400,000주	20	유상증자	132	
13.11.18	보통주	821,816주	△41	무상감자	91	
13.11.18	보통주	400,000주	20	유상증자	111	
13.12.27	보통주	1,000,000주	50	유상증자	161	
14.06.18	보통주	800,494주	△40	무상감자	121	
14.06.24	보통주	60,000주	3	유상증자	124	
14.12.30	보통주	100,000주	5	유상증자	129	

주) 최근 3개년간의 자본금 증.감자내용 및 증.감자 후 자본금 금액임

9. 주요 주주현황

제18기4분기말 : 2016년12월말 현재

주 주 명	소 유 주 식 수	소 유 비 율(%)
강용석	1,926,729	74.6
박영숙	256,084	9.9
신건용	109,121	4.2
박균희	83,776	3.2
박판희	63,054	2.4
기타소액주주	146,926	5.7
합계	2,585,690	100

10. 배당

구 분	제18기4분기말(금분기)	제16기,제17기(전년동기)
보통주배당율	해당사항없음 %	해당사항없음 %
보통주주당배당액	해당사항없음 원	해당사항없음 원
주당당기순이익	원	원
배당성향	%	%

* 회계연도 변경으로 인해 두 개의 사업기가 포함되며, 제16기'15.1.1~6.30' 및 제17기'15.7.1~12.31'기간이 전년동기에 해당

[경영실적]

11. 개요<개정 2016. 8.22.>

(회계기준 : 일반기업회계기준)

(단위 : 억원)

구 분	제18기4분기말(금분기)	제16기,제17기(전년동기)
업 무 이 익(총당금적립전 이익) (A)	135	39
총 당 금 적 립 액 (B)	64	42
대 손 총 당 금	62	41
지 급 보 증 총 당 금		
퇴 직 급 여 총 당 금	2	1
기 타 총 당 금		
법 인 세 비 용 (C)	-1	
당 기 순 이 익 (A-B-C)	72	-3

* 회계연도 변경으로 인해 두 개의 사업기가 포함되며, 제16기'15.1.1~6.30' 및 제17기'15.7.1~12.31'기간이 전년동기에 해당

12. 자금의 조달 및 운용현황<개정 2016. 8.22.>

(1)이자율 현황 <개정 2016. 8.22.>

제18기4분기말(금분기):2016년12월말
 제17기2분기말(전년동기):2015년12월말
 (단위 : 억원, %)

구 분			제18기4분기말(금분기)				제16기,제17기(전년동기)			
			평균잔액		이 자 금 액	이자율	평균잔액		이 자 금 액	이자율
조달	원가성	구분	평균잔액	구성비			이 자 금 액	이자율		
			조	원가성	예수금	2,477	100	60	2.46	2,119
표지어음	-				-		-		-	
차입금	-				-		-		-	
기타	-				-		-		-	
소 계			2,477	100	60		2,119	100	61	
달	무원가성	자본총계	210	88	-		123	87	-	
		총당금	5	2	-		4	3	-	
		기타	23	10	-		14	10	-	
		소 계	238	100			141	100	-	
조달합계			2,715	100			2,260	100	-	
운	수익성	예치금	407	17	6	1.53	385	18	7	1.81
		유가증권	17	1	0.4	2.48	103	5	16	15.5
		대기대출	2,189	91	226	10.32	1,775	82	174	9.8
		대손충당금등(△)	△102	△9			△110	△5	-	
소 계			2,410		232		2,153	100	197	
용	무수익성	현유형자산	1	1			1	1	-	
		기타	76	60			79	54	-	
		자산	49	39			65	45	-	
		소 계	126	100			145	100	-	
운용합계			2,536	100	232		2,298	100	197	

* 회계연도 변경으로 인해 두 개의 사업기가 포함되며, 제17기'15.1.1~6.30' 및 제18기'15.7.1~12.31'기간이 전년동기에 해당

(2) 만기구조

제18기4분기말 : 2016년12월말 현재
 (단위 : 억원)

구 분	정상.요주의 분류자산 및 부채의 만기					고정이하 분류 자산(C)	합계 (A+B+C)
	3개월 이하	6개월 이하	1년 이하	3년 이하(A)	3년 초과(B)		
운 용	597	774	1,260	2,482	412	240	3,134
대출금(1)	205	382	868	1,981	404	240	2,625
조 달	565	1,031	2,343	2,935	199	-	3,134

예수금(2)	565	1,031	2,343	2,935	6	-	2,883
차이(1-2)	△360	△649	△1,475	△954	398	240	△316

(3) 후순위채 발행현황

제18기4분기말 : 2016년12월말 현재

(단위 : 억원, %)

채권의 종류	발행일	만기일	발행금액	발행금리	신용등급	비고
해	당	사	항	없	음	

13. 부문별 수지상황<개정 2016. 8.22.>

(회계기준 : 일반기업회계기준)

(단위 : 억원)

구분	제18기4분기말 (금분기)	제16기,제17기 (전년동기)	증감 (A-B)	
이 자 부 문	이 자 수 익	233	174	59
	예치금이자	6	7	△1
	유가증권이자	-	-	-
	대출금 이자	226	167	59
	할부금융이자			
	기타이자수익	1	-	1
	이 자 비 용	61	64	△3
	예수부채이자	61	64	△3
	표지어음예수금이자			
	차입부채이자			
	사채이자			
	기타이자비용			
소 계	172	110	62	

수수료 부문	수수료수익	7	7	-
	수수료비용	10	35	△25
	소 계	△3	△28	25
유가증권 부문	유가증권관련수익	14	16	△2
	유가증권관련비용	13	20	△7
	소 계	1	△4	5
기타 부문	기타수익	20	14	6
	기타비용	74	60	14
	소 계	△54	△46	△8
부문별이익 합계		116	32	84
판매비와 관리비(△)		44	35	9
법인세 비용(△)		△1	-	△1
당기순이익		72	△3	75

* 회계연도 변경으로 인해 두 개의 사업기가 포함되며, 제17기'15.1.1~6.30' 및 제18기'15.7.1~12.31'기간이 전년동기에 해당

14. 자본적정성지표<개정 2016. 8.22.>

(1) 자본적정성

* 전년동기대비

제18기4분기말(금분기):2016년12월말
 제17기2분기말(전년동기):2015년12월말
 (단위 : 억원, %)

구 분	제18기4분기말 (금분기)	제17기2분기말 (전년동기)
BIS기준 자기자본 비율 ※ 법규정상 요구되는 비율은 (%)이상임	8.30	7.47
BIS기준기본자본비율	6.17	4.95
단순자기자본비율	2.14	2.52

◆ BIS기준 자기자본비율(위험가중자산 대비 자기자본비율) : 상호저축은행 재무구조의 건전성을 나타내는 비율로 BIS금융위원회(바젤위원회)에서 발표한 자산의 신용·시장·운영리스크에 따라 자기자본 보유를 의무화하는 “자기자본 측정과 적정 자기자본 수준에 관한 국제적 합의”를 근거로 하여 금융감독원에서 정한 경영지도비율의 하나로서 그 비율이 높을수록 상호저축은행의 건전성이 좋다는 것을 의미합니다.

(2) BIS기준 자기자본비율 산출내역<개정 2016. 8.22.>

* 전년동기대비

제18기4분기말(금분기):2016년12월말
 제17기2분기말(전년동기):2015년12월말
 (단위 : 억원, %)

구 분		제18기4분기말 (금분기)	제17기2분기말 (전년동기)
기본자본계(A)		162	90
	자본금	129	129
	자본잉여금	9	9
	이익잉여금	23	-48
	연결회사의 외부주주지분		
	공제항목		
보완자본계(B)		56	46
	상위 기한부 후순위 채무		
	하위 기한부 후순위 채무		
	재평가적립금		
	매도가능증권 평가이익 등	22	22
	대손충당금 (대손준비금 포함)	34	24
	기타		
경영정상화 장기차입금(B)			
공제항목계(D)			
자기자본계(A+B+C-D)		218	136
위험가중자산		2,628	1,818

15. 자산건전성 지표

* 전년동기대비

제18기4분기말(금분기):2016년12월말
 제17기2분기말(전년동기):2015년12월말
 (단위 : 억원, %)

구 분	제18기4분기말 (금분기)	제17기2분기말 (전년동기)
손실위험도 가중여신비율	38.13	45.97
순고정이하 여신비율	7.90	11.88

고정이하 여신비율	12.00	16.67
연체대출비율	6.67	11.99

16. 수익성 지표

* 전년동기대비

제18기4분기말(금분기):2016년12월말
 제17기2분기말(전년동기):2015년12월말
 (단위 : 억원, %)

구 분	제18기4분기말 (금분기)	제17기2분기말 (전년동기)
총자산순이익률	2.65	0.20
총자산경비율	1.62	0.60
수지비율	73.80	98.21

17. 유동성 지표

* 전년동기대비

제18기4분기말(금분기):2016년12월말
 제17기2분기말(전년동기):2015년12월말
 (단위 : 억원, %)

구 분	제18기4분기말 (금분기)	제17기2분기말 (전년동기)
유동성 비율	120.98	124.52
실가용자금 비율	17.81	20.08
유형자산비율	48.88	88.02

◆ 유동성비율 : 단기조달자금에 대한 단기자금운용을 표시(상호저축은행의 지급능력)하는 지표로 그 비율이 높을수록 유동성이 좋다는 것을 의미합니다.

18. 생산성 지표

* 전년동기대비

제18기4분기말(금분기):2016년12월말
 제17기2분기말(전년동기):2015년12월말
 (단위 : 억원, %)

구 분	제18기4분기말 (금분기)	제17기2분기말 (전년동기)	
직원1인당	*총당금적립전이익	2.45	0.95
	예 수 금	52	51

	대 출 금	47	45
1영업점당	예 수 금	2,884	2,095
	대 출 금	2,625	1,861

* 전기에 대한 주석 : 회계연도 변경으로 인해 두 개의 사업기가 포함되며, 제17기'15.1.1~6.30' 및 제18기'15.7.1~12.31'기간이 전년동기에 해당

19. 기타 지표

제18기4분기말(금분기):2016년12월말
 제17기2분기말(전년동기):2015년12월말
 (단위 : 억원, %)

구 분	제18기4분기말 (금분기)	제17기2분기말 (전년동기)
퇴직급여 총당금비율	100	100

[재무상황]

20. 개요 <개정 2016. 8.22.>

(회계기준 : 일반기업회계기준)

제18기4분기말(금분기):2016년12월말
 제17기2분기말(전년동기):2015년12월말
 (단위 : 억원, %,)

구 분	제18기4분기말 (금분기)		제17기2분기말 (전년동기)		증감	
		구성비		구성비		
자 산	현금 및 예치금	225	7.18	188	8.24	54
	유 가 증 권	248	7.91	197	8.64	58
	대 출 채 권	2,516	80.26	1,760	77.29	724
	유 형 자 산	75	2.39	76	3.33	△4
	기 타 자 산	71	2.26	57	2.50	△17
자 산 총 계		3,135	100	2,278	100	816
부 채	예 수 부 채	2,884	91.99	2,095	92	752
	차 입 부 채	-	-	-	-	-
	기 타 부 채	58	1.85	62	2	△4

	부채총계	2,942	93.84	2,157	94	748
자 본	자본금	129	4.11	129	6	-
	자본잉여금	9	0.29	9	1	-
	자본조정	-	-	-	-	-
	기타포괄손익누계액	31	0.99	31	1	△2
	이익잉여금	24	0.77	-49	-2	70
	자본총계	193	6.16	121	6	69
부채 및 자본총계		3,135	100	2,278	100	885

21. 대출금 운용

(1) 용도별 대출금

* 전년동기대비

제18기4분기말(금분기):2016년12월말
제17기2분기말(전년동기):2015년12월말
(단위 : 억원, %)

구분	제18기4분기말 (금분기)		제17기2분기말 (전년동기)	
		구성비		구성비
기업자금대출	1,123	42.78	1,099	59.0
가계자금대출	1,501	57.18	761	40.9
공공 및 기타자금대출	1	0.04	1	0.1
합계	2,625	100	1,861	100

(2) 담보별 대출금

* 전년동기대비

제18기4분기말(금분기):2016년12월말
제17기2분기말(전년동기):2015년12월말
(단위 : 억원, %)

구분	제18기4분기말 (금분기)		제17기2분기말 (전년동기)		
		구성비		구성비	
담 보	부동산	678	25.8	853	45.8
	동산	471	17.9	-	-
	유가증권	32	1.3	-	-
	예수금	3	0.1	3	0.2

	기 타	1,354	51.6	323	17.4
	소 계	2,538	96.7	1,179	63.4
보 증		-	-	-	-
신 용		87	3.3	682	36.6
합 계		2,625	100	1,861	100

(3) 중소기업 대출

* 전년동기대비

제18기4분기말(금분기):2016년12월말
 제17기2분기말(전년동기):2015년12월말
 (단위 : 억원)

구 분	제18기4분기말 (금분기)	제17기2분기말 (전년동기)
중소기업대출 비율 (A/B x 100)	42.78%	59.1
중소기업대출(A)	1,123	1,099
총 대출 (B)	2,625	1,861

(4) 부동산 업종별 신용공여 한도준수 및 자산건전성 분류 현황

제18기4분기말 : 2016말 현재

(단위 : 억원)

업종명	신용공여 한도 준수 현황		건전성 분류 현황							
	한도 금액	신용 공여액	대출채권						연체액	연체율
			정상	요주의	고정	회수 의문	추정 손실	합계		
부동산PF대출(①)	525	284	191	20	73		-	284	73	26
건설업(②)	787	85	5	77	3	0	0	85	2	2
부동산업 및 임대업(③)	787	151	60	89	2	-	0	151	2	1
부동산 임대업 및 임대업(④)	787	61	15	45	1	-	0	61	1	1
합계(①+②+③-④)	1,181	459	241	141	77	0	0	459	76	28

(5) 소액신용대출 취급현황

(단위 : 억원, %, %p)

구 분	16년12월말 (금분기)	16년09월말	16년06월말	16년03월말
총 대출				
소액 신용대출	-	-	-	2
비중	-	-	-	0.1
소액신용대출연체액	-	-	-	0.38
비중	-	-	0.1	0.1

주 1) 총여신중 3백만원 이하의 신용대출금액을 분기별로 기재

- 2) 연체기준 : 상호저축은행업감독규정 (별표7)의 연체여신 정의 적용
 * 소액신용대출잔액이 10억원이하인 저축은행은 “소액신용대출 취급현황”을 공시하지 아니할 수 있음.

22. 유가증권투자 및 운용현황<개정 2016. 8.22.>

(회계기준 : 일반기업회계기준)

제18기말(금기) : 2016년12월말 (단위 : 억원)

구 분	취득원가	기말장부가액	평가손익잔액(B/S)	운용손익(I/S)
당기손익인식증권	47	41		△7
매도가능증권	206	206		△6
만기보유증권				
지분법적용투자주식				
합 계	253	247		△13

23. 예수금 현황

(1) 형태별 예수금

* 전년동기대비

제18기4분기말(금분기):2016년12월말
 제17기2분기말(전년동기):2015년12월말
 (단위 : 억원, %)

구 분	제18기4분기말 (금분기)				제17기2분기말 (전년동기)			
	잔 액		평균잔액		잔 액		평균잔액	
		구성비		구성비		구성비		구성비
요구불예금	12	1	6	-	2	-	5	-
거치식예금	2,716	94	2,338	94	2,002	95.6	2,042	96.5
적립식예금	149	5	126	5	83	4.0	63	3.0
표지어음	-	-	-	-	-	-	-	-
기 타	7	-	7	1	8	0.4	9	0.5
합 계	2,884	100	2,477	100	2,095	100	2,119	100

(2) 예금자별 예수금

* 전년동기대비

제18기4분기말(금분기):2016년12월말
 제17기2분기말(전년동기):2015년12월말
 (단위 : 억원, %)

구 분	제18기4 분기말(금분기)		제17기2 분기말(전년동기)	
		구성비		구성비
개 인	2,863	99	2,083	99.4
법인 및 단체	14	1	9	0.4
기 타	7	-	3	0.2
합 계	2,884	100	2,095	100

주) 잔액기준

24. 대손상각 및 대손충당금<개정 2016. 8.22.>

(1) 대손상각액

* 전년동기대비

제18(금)기 4분기(3개월) : 2016년10월1일부터 2016년12월31일까지
 제18(금)기 누계 : 2016년1월1일부터 2016년12월31일까지
 제17(전)기 2분기(3개월) : 2015년10월1일부터 2015년12월31일까지
 제16,17(전)기 누계 : 2015년1월1일부터 2015년12월31일까지
 (단위 : 억원)

구 분	제18기4분기말(금기)		제16기, 제17기(전기)	
	금분기	누계	전년동기	누계
기 중 대 손 상 각 액	27	31	12	23
일 반	27	31	12	23
특 별				

* 전기에 대한 주석 : 회계연도 변경으로 인해 두 개의 사업기가 포함되며, 제17기'15.1.1~6.30' 및 제18기'15.7.1~12.31'기간이 전년동기에 해당

(2) 대손충당금내역<개정 2016. 8.22.>

* 전년동기대비 (일반기업회계기준)

제18기4분기말(금분기):2016년12월말
 제17기2분기말(전년동기):2015년12월말
 (단위 : 억원)

구 분	제18기4분기말(금기)	제17기2분기말(전년동기)
대 손 충 당 금	△144	△118
일 반	△144	△118
특 별		

25. 부실 및 고정이하 분류여신 현황

(1) 부실 및 고정이하분류여신

* 전년동기대비

제18기4분기말(금분기):2016년12월말
제17기2분기말(전년동기):2015년12월말
(단위 : 억원)

구 분	제18기4분기말(금기)	제17기2분기말(전년동기)
총 여 신	2,625	1,861
부 실 여 신	83	42
고 정 이 하 분 류 여 신	315	310
순고정이하 분류여신	196	206

주1) 부실여신은 회수의문 및 추정손실 여신의 합계임

2) 고정이하분류여신은 고정, 회수의문 및 추정손실 여신의 합계임

3) 순고정이하분류여신은 고정이하분류여신에서 고정이하 총당금을 차감한 후의 금액임

- ◆ 부실여신 : 상호저축은행의 총여신중 회수의문과 추정손실을 합한 것으로 총여신 대비 그 비율이 낮을수록 상호저축은행의 자산 건전성이 양호함을 나타냅니다.
 - 회수의문 : 고정으로 분류된 거래처에 대한 총여신액 중 손실 발생이 예상되나 현재 그 손실액을 확정할 수 없는 회수예상가액 초과여신
 - 추정손실 : 고정으로 분류된 거래처에 대한 총여신액 중 회수불능이 확실하여 손비처리가 불가피한 회수예상가액 초과여신

- ◆ 고정이하분류여신 : 상호저축은행의 총여신중 고정, 회수의문과 추정손실을 합한 것으로 총여신 대비 그 비율이 낮을수록 상호저축은행의 자산 건전성이 양호함을 나타냅니다.
 - 고정 : 금융거래내용, 신용상대 등 경영내용이 불량하여 구체적인 회수 조치나 관리방법을 강구할 필요가 있는 거래처에 대한 총여신 중 회수 예상가액 해당여신

(2) 거액 부실여신 증가업체 현황

* 직전분기대비

제18기4분기말(금분기):2016년12월말
제17기2분기말(전년동기):2015년12월말
(단위 : 억원)

업체명 ¹⁾	제18기3분기말 (금분기)	제17기1분기말 (직전분기)	증가액	증가사유	비 고
해	당	사	향	없	음

주1) 업체명은 직전분기대비 부실여신잔액이 10억원 이상 증가업체를 대상으로 상위 20개 업체를 기재하되, 법인의 경우 "(주)***(업종)", 개인명의대출의 경우 업체명에 "개인대출(홍*동)"으로 기재

(3) 신규발생 채권재조정업체 현황

제18기3분기말 : 2016년12월말

(단위 : 억원)

업 체 명	채권재조정 결정일자	제18기3분기말 총여신잔액	부실여신잔액	채권재조정 진행내역	비 고

해	당	사	항	없	음

주) 총여신잔액이 10억원이상인 업체를 대상으로 작성함

26. 주석거래

* 전년동기대비

제18기4분기말(금분기):2016년12월말
 제17기2분기말(전년동기):2015년12월말
 (단위 : 억원)

구 분	제18기4분기말(금기)	제17기2분기말(전년동기)
지급보증		
대손상각채권	27	17
배서어음		
환매권부대출채권매각		
파생금융상품 거래		

27. 비업무용 부동산 보유현황

제18기4분기말 : 2016년12월말 현재

(단위 : 억원)

구 분	1년내 취득분	1~3년내 취득분	3년 이전 취득분
비업무용 토지			17
비업무용 건물			2
합 계			19

27-1. 경영업무 취급현황

* 전년동기대비

제18기4분기말(금분기):2016년12월말
 제17기2분기말(전년동기):2015년12월말
 (단위 : 억원, 건, 매)

구 분	제18기4분기말(금기)		제17기2분기말(전년동기)	
	실 적	건(매)수	실 적	건(매)수
할부금융	해당사항 없음			
직불카드				

- * 전기에 대한 주석 : 회계연도 변경으로 인해 두 개의 사업기가 포함되며, 제17기'15.1.1~6.30' 및 제18기'15.7.1~9.30'기간이 전년동기에 해당

[리스크관리]

28. 개 요

(1) 리스크 관리조직

리스크관리위원회 : 위원장 및 위원4명, 간사1명으로 구성
리스크관리팀 : 리스크관리위원회 하부조직

(2) 리스크 관리체계

현 담당업무상의 리스크를 점검함.

- *신용리스크
- *유동성리스크
- *금리리스크
- *시장리스크
- *경영리스크

(3) 신용리스크 관리

1) 여신심사기능의 적정성(기업여신에 한함)

- 심사역의 전담 여신거래처에 대한 정보의 파악 및 축척정도
- 여신거래처별 여신최고한도 산정기준이 명확하고 합리적인지
- 여신거래처에 관한 현금흐름분석은 하고 있는지
- 여신거래처(또는 적격업체)의 주기적인 재무상태변동 등 동태적인분석을 하

고있는지

2) 여신분석업무의 적정성(공통)

- 심사부의 독립성 여부
- 여신조건 및 약정기일 등에 대한 지속적인 사후관리를 하고 있는지
- 대출자금의 용도와 사용여부에 관한 관리를 하고 있는지
- 사후 지속적인 분석 및 건전성 재분류를 하고 있는지

-담보부대출인 경우 담보물건의 가치변동성을 파악하고 있는지

3)부실징후 예상 대출에 대한 관리(공통)

- 부실징후 조기경보체계를 구축하여 운영하고 있는지
- 부실징후 예상기업을 선정하여 실질적으로 관리하고 있는지

4)거래처별 정보관리(공통)

- 고객별 정보화일 관리에 의한 효율적 운용을 하고 있는지
- 연체거래처등 고객유형별 정보관리를 효율적으로 운영하고 있는지
- 여신거래처(기업 및 개인)의 현황, 사업성, 수익성, 활동성 및 채무상환능력등의 변동상태를 지속적으로 확인하고 있는지

5)업종별 또는 동일집단에 대한 여신집중의 통제(공통)

- 산업별 또는 업종별 여신의 집중도 측정 및 대응조치를 강구하는 시스템을 운영하고 있는지
- 동일인여신한도를 준수하고 있는지
- 거액여신 총액한도를 준수하고 있는지

(4) 시장리스크 관리

1)시장환경의 예측

- 각종 시장동향에 관한 정보를 수집, 분석하고 있는지
- 정보수집채널의 다원화를 통하여 수집정보의 객관성이 유지되고 있는지
- 독자적인 시장가격(금리,환율등)예측기법이 있는지

2)시장리스크 관리지침

- 시장리스크관리의 목적, 목표비율,관리수단등이 명시되어 있는지

3)금리리스크에 대한 관리

- 금리 갭의 파악, 보고 및 대응조치가 적정하게 수립되어 있는지
- 갭에 대한 한도의 설정이 되어 있는지
- 갭한도 초과에 대한 대책수립이 되어 있는지
- 갭한도 관리가 금리리스크의 통제에 유용한 수단이 되고 있는지

4)유가증권 투자에 대한 관리

-투자기준, 손실한도 및 매매결정의 결재권한 등이 명시되어 있는 유가증권

(5) 유동성리스크 관리

<정기예금 등의 잔존기간별 잔액>

○ 정기예금

(단위 : 억원)

구 분	1년이내	2년이내	3년이내	3년초과	합 계
정기예금	2,150	565			2,715

○ 대출금

(단위 : 억원)

구 분	1년이내	2년이내	3년이내	4년이내	5년이내	5년초과	합 계
대출금	989	452	754	105	220	105	2,625

주) 종합통장대출 등 한도에 대하여 약정기간을 정하고 특정기간(1개월 등) 안에 회전 취급하는 대출금은 한도 약정기간에 불구하고 1년 이내로 분류함.

○ 유가증권

(단위 : 억원)

구 분	1년이내	2년이내	3년이내	4년이내	5년이내	5년초과	합 계
국, 공채 사 채 기 타	200						200
합 계	200						200

주 1) 국,공채란 통화안정증권, 정부보증채, 재정증권국채, 지방채, 정부투자기관발행채권 등을 말함
2) 유가증권의 만료기간을 특정할 수 없는 주식 및 투자유가증권(출자금 포함) 등은 제외함.

(6) 신용평가시스템(CSS) 구축

[기타경영현황]

28. 소액신용대출 취급현황

[21. 대출금의 운용(5)로 이동] <2012.2. >

29. 자회사 경영실적

제18기3분기말 : 2016년12월말 현재

(단위 : 억원)

자회사명	재무상황	손익상황	결 산 기준일

	총자산	자기자본(자본금)	영업이익	당기순이익	
해	당	사	항	없	음

30. 여.수신 금리현황 및 결정체계

(1) 여신금리

(2016년 12월 31일 현재)

구 분			신용등급별 ¹⁾ 현황			비 고
			최상위 등급	최다 차주 해당등급	최하위 등급	
개인대출	신용대출 (무보증, 1년)	등급	4	3	7	
		적용금리	9	11.8	34.9	
	아파트담보대출 (1년)	등급	2	7	9	
		적용금리	13	14.6	18.9	
	예금담보대출 (정기예금1년)	등급	1	1	-	
		적용금리	3.9	3.9	-	
기업대출 ²⁾	기업일반대출 (1년)	등급	2	6	8	
		적용금리	5.3	6.5	17	
	당좌대출	등급	-	-	-	
		적용금리	-	-	-	

주) ① 정상등급을 대상으로 함

② 무보증대출 기준

(2) 수신금리

(2016년 12월 31일 현재)

구 분	기 간	최저금리 ¹⁾	최고금리 ²⁾	비 고
보통예금	-	0.5	1.5	
저축예금	-	-	-	
정기적금	6개월	2.0	3.0	
	1년	2.5	3.6	
	2년	2.6	4.3	
	3년	2.8	4.3	
정기예금	3개월	1.5	2.0	
	6개월	1.6	2.1	
	1년	2.0	5.1	
	2년	2.1	3.4	
	3년	4.3	4.3	
근로자우대저축	3년	7.0	7.0	
	5년	7.0	7.0	

장기주택마련저축	7년	-	-	
----------	----	---	---	--

주) ① 기본고시금리 기준
 ② 일반우대금리 기준

31. 타금융기관과의 거래내역

(단위 : 억원)

구 분	조 달		운 용	
	과 목	금 액	과 목	금 액
국 내 은 행			보통예치금	22
기타금융기관				
소 계				
중 앙 회			중앙회에치금	55
합 계				77

주) 거래 금융기관을 별도로 명시

거래 금융기관 : 대구은행, 우리은행, 신한은행, 하이투자증권sk증권, 유안타증권

32. 준법감시인 제도

(1) 개념

① “준법감시”라 함은 저축은행업무 전반에 있어 관계법령 및 감독규정(이하 “법규”라 한다)의 위반 여부를 점검, 조사, 감시(이하 “모니터링”이라 한다)함으로써 저축은행업무와 관련한 법규준수태세를 구축하고 관리하는 것을 말한다.

② “준법감시인”이라 함은 내부통제기준의 준수여부를 점검하고 동 기준에 위반하는 경우 이를 조사하여 감사 또는 감사위원회(이하 “감사위원회등”이라 한다) 등에 보고하는 자를 말한다.

(2)준법감시인의 직무

1. 내부통제정책의 수립 및 기획 입안
 - 가. 내부통제기준 및 준법감시인직무규정의 제·개정 의 입안
 - 나. 법규준수프로그램의 입안관리
2. 내부통제제도 운영실태에 대한 모니터링 및 미비점 개선·시정
 - 가. 내부통제제도 운영실태에 대한 모니터링 및 조사
 - 나. 임직원의 위법·부당행위에 대한 감사위원회(이하 “감사위원회 등”이라 한다) 앞 보고 및 제재요구
 - 다. 내부통제제도의 운영과 관련한 문제점 및 미비사항에 대한 개선 및 시정요구
 - 라. 임직원의 법규준수 및 내부통제와 관련한 정보수집
3. 이사회, 경영진, 유관부서에 대한 지원 및 자문
 - 가. 내부통제제도의 운영과 관련하여 이사회, 경영진 및 해당부서 앞 자문

- 나. 내부통제제도의 구축·운영상황 등에 대한 이사회, 경영진앞 정례적인 보고
- 다. 소송사건, 민원처리, 법규준수 및 내부통제 등과 관련한 유관부서의 협조요청에 대한 자문
- 4. 일상업무에 대한 사전 감시
 - 가. 정관·규정 등의 제정 및 폐시 법규준수측면에서의 사전검토
 - 나. 이사회, 이사회산하 각종 위원회의 부의사항에 대한 법규준수측면 에서의 사전검토
 - 다. 신상품개발 등 새로운 업무의 개발 및 추진시 법규준수 또는 내부통제측면에 사전검토 등
 - 라. 감독기관에 제출하는 중요한 자료나 문서에 대한 사전검토(감사조직에서 사전 검토하는 회계 및 재무관련 보고서는 제외) 등
- 5. 내부통제 및 법규준수 등과 관련하여 정기적인 임직원 교육 실시 및 교육현황의 관리
- 6. 임직원 윤리강령의 제정 및 세부 실천방안 마련
- 7. 소비자보호업무에 관한 민원처리내용 및 경영공시내용의 적정성 점검 등
- 8. 감독당국 및 감사조직과의 협조·지원
 - 가. 감독당국과의 유기적인 협조체제 및 의사소통채널 구축
 - 나. 연간 감사계획 수립시 감사위원회등과의 협의·조언 등
- 9. 준법감시결과에 주기적인 기록유지 및 준법감시인의 연간 활동계획·결과에 대한 보고서 작성 및 경영진 또는 감사위원회 등에 보고

(3)준법감시담당자의 업무

- 1. 준법감시인의 준법감시업무 보좌
- 2. 부서업무와 관련한 법령, 감독규정 등의 변경에 따른 내규의 정비사항 점검
- 3. 부서의 준법감시계획(법규준수교육 포함) 수립 및 실행
- 4. 법규준수의무의 위반을 강요받거나 그러한 위험을 인식한 직원에 대한 상담
- 5. 제4호와 관련하여 적절한 대응방향 수립 및 구체적 행동요령 지도
- 6. 직원의 법규준수 위반사안 발견시 준법감시인에게 보고
- 7. 준법감시인에 대하여 준법감시업무 수행 현황 및 결과 보고
- 8. 전 각호에 부수되는 업무

(4)준법감시담당자의 역할

- ① 준법감시담당자는 준법감시업무를 수행함에 있어 소속부서장의 지휘하에 자기의 고유업무와 독립하여 이에 성실히 임하여야 한다.
- ② 준법감시담당자는 소속 부서의 준법감시정책의 수립 및 운영에 관하여 부서장 및 준법감시인을 보좌한다.
- ③ 준법감시담당자는 준법감시업무 수행중에 인지하거나 발견된 관계법령 등의 위반사안에 대하여는 그 사안의 경중을 불문하고 이를 소속부서장 및 준법감시인에게 보고하여야 한다.

33. 내부통제

(1)개념

- 1. “내부통제”란 회사의 목표 달성을 위하여 모든 임직원이 직무 수행 시 준수하여야 하는 일련의 통제 과정을 말한다.
- 2. “내부통제체계”란 효과적인 내부통제 활동을 수행하기 위한 조직구조, 업무분장 및 승인절차, 의사소통, 모니터링,정보시스템 등의 종합적 체계를 말한다.
- 3. “내부통제기준”이란 법령을 준수하고 경영을 건전하게 하고 주주 및 예금자 등을 보호하기 위하여 회사의

임직원이 직무를 수행할 때 준수하여야 할 기준 및 절차를 말한다.

(2) 감사의 기능과 역할(정기, 특별, 상시감사)

감사는 회사의 전반적인 내부통제시스템의 적정성과 경영성과를 평가 개선하기 위한 다음 각 호의 직무를 수행한다.

- ① 재무감사, 업무감사, 준법감사, 경영감사, IT감사 등으로 구분되는 내부감사의수립, 집행, 결과평가, 사후조치, 개선방안 제시
- ② 회사의 전반적인 내부통제시스템에 대한 평가 및 개선방안 제시
- ③ 내부감사부서장의 임면에 대한 동의
- ④ 외부감사인 선임의 승인
- ⑤ 외부감사인의 감사활동에 대한 평가
- ⑥ 감사결과 지적사항에 대한 조치 확인
- ⑦ 관계법령 또는 정관에서 정한 사항과 이사회가 위임한 사항의 처리
- ⑧ 기타 감독기관 지시, 이사회가 필요하다고 인정하는 사항에 대한 감사

2) 감사 방법

감사 및 감사인은 기능별로 분류된 감사를 실시함에 있어서 일상감사방법, 종합감사방법, 특별감사방법으로 구분하여 실시한다.

- ① 일상감사방법은 임원급이상이 결제하는 업무(별첨참조)에 대하여 감사가 그 내용을 사전 또는 사후적으로 검토하고 필요시 의견을 첨부하는 방식으로 실시한다.반대의견을 첨부하는 경우에는 동 건에 대한 시정조치 뿐만 아니라 동 건과 같은 사안이 재발되지 않도록 개선방안을 제시하여야 한다.
- ② 종합감사방법은 정기적인 감사계획에 의거하여 재무, 준법, 업무, 경영, IT등 기능별로 감사를 실시하여 기능별 프로세스의 유효성 평가,문제점 적시, 개선방안 제시 등을 포함한 종합감사보고서를 작성하여 제출하는 방식으로 실시한다.
- ③ 특별감사방법은 감사가 필요하다고 인정하는 경우, 대표이사의 요청이 있는 경우, 감독기관의 지시가 있는 경우 특정사안에 대해서 감사의 재량에 따라 비정기적으로 실시한다.

34. 기관경고 및 임원 문책사항

<행정처분.경영지도.경영관리.적기시정조치(2016.02.19.)>

1. 조치 대상 법인명	유니온상호저축은행
2. 행정처분 등의 종류	행정처분
3. 행정처분 등의 근거	1. 『상호저축은행법』 제22조의2 『상호저축은행법 시행령』 제11조의5 『상호저축은행업 감독규정』 제36조 내지 제38조 『상호저축은행업 감독업무 시행세칙』 제34조

	<p>2. 舊 『신용정보의 이용 및 보호에 관한 법률』 제19조, 제20조, 제32조 舊 『신용정보의 이용 및 보호에 관한 법률 시행령』 제16조, 제17조, 제28조 『신용정보업 감독규정』 제20조</p> <p>3. 『상호저축은행법』 제22조의2 『상호저축은행법 시행령』 제11조의5 『상호저축은행업 감독규정』 제2조 및 제40조 『업무방법서』 제2조 『대출규정』 제23조, 제23조의3 및 제25조의2</p> <p>4. 『상호저축은행법』 제22조의2 『상호저축은행법 시행령』 제11조의5 『상호저축은행업 감독규정』 제40조의3</p>
<p>4. 행정처분 등의 원인</p>	<p>1. 결산업무 부당 처리 및 BIS기준 자기자본비율 과대 산정 2. 개인신용정보 부당 제공 등 3. 담보 및 보증업무 취급 불철저 4. 유동성비율 유지의무 미준수</p>
<p>5. 행정처분 등의 내용</p>	<p>기관 : 과태료 12백만원 부과 前대표이사(1인) : 퇴직자위법·부당사항(주의적경고 상당) 상근감사(1인) : 주의 팀장(1인) : 주의</p>
<p>6. 기타</p>	

34-1. 민원발생 건수<신설 2016. 8.22.>

※ 동 민원건수는 중복·반복민원, 단순 질의성, 금융회사에 책임을 물을 수 없는 민원 등은 제외되어 있으므로 이용·활용 시 주의하시기 바랍니다.

※ 동 민원건수는 상호저축은행통일경영공시기준에 의거하여 작성되었습니다.

※ 대상기간

- 금 분기 : 2016년 4분기(2016.10.01~2016.12.31)
- 전 분기 : 2015년 4분기(2015.10.01~2015.12.31)

가. 민원건수

구 분	민원 건수			환산건수 ³⁾ (고객 만명당 건)			비고
	2015년	2016년	증감률 (%)	2015년	2016년	증감률 (%)	
	4분기 (전분기)	4분기 (금분기)		4분기 (전분기)	4분기 (금분기)		
자체민원 ¹⁾	-	-	-	-	-	-	
대외민원 ²⁾	4	2	-50.00%	2.90	1.06	-63.41%	
합 계	4	2	-50.00%	2.90	1.06	-63.41%	

주1) 서면 및 인터넷 홈페이지 등으로 접수된 민원

주2) 금융감독원 등 타 기관에 접수된 민원 중 이첩된 민원 또는 사실조회 요청한 민원. 단, 해당기관(금융감독원 등 타 기관)에서 이첩 또는 사실 조회 없이 직접 처리한 민원은 제외

주3) 환산 건수 = (전체 민원 건수 / 전체 고객 수)×10,000

나. 유형별 민원건수

구 분	민원 건수			환산건수 (고객 만명당 건)			비고
	2015년	2016년	증감률 (%)	2015년	2016년	증감률 (%)	
	4분기 (전분기)	4분기 (금분기)		4분기 (전분기)	4분기 (금분기)		
유 형	수 신	-	-	-	-	-	
	여 신	2	2	0%	1.45	1.06	-26.89%
	채권추심	2	-	-100.00%	1.45	-	-100.00%
	기 타	-	-	-	-	-	-
합 계	4	2	-	2.90	1.06	-63.41%	

34-2. 금융소비자보호 실태평가 결과<신설 2016. 8.22.>-해당사항 없음

※ 금융소비자보호모범규준에 따라 금융회사는 금융감독원이 주관하는 ‘금융소비자보호 실태평가제도’를 통해 소비자 보호 수준을 종합적으로 평가 받음

※ 공시 대상 : 금융소비자보호 실태평가제도에 따라 금융감독원이 직접 평가하는 저축은행(해당 저축은행 민원건수가 저축은행업권 내 비중의 2%이상이고, 총자산이 1조원 이상인 저축은행)

※ 회사별 평가결과조회는 저축은행중앙회의 공시사이트를 통해 제공

구 분		항목별 평가 결과 (2000 년)	항목별 평가 결과 (2000 년)	항목별 평가 결과 (2000 년)
계량 항목	1. 민원건수			
	2. 민원처리기간			
	3. 소송건수			
	4. 영업 지속가능성			
	5. 금융사고			
비계량 항목	6. 소비자보호 조직 및 제도			
	7. 상품개발과정의 소비자보호 체계 구축·운 용			
	8. 상품판매과정의 소비자보호 체계 구축·운 용			
	9. 민원관리시스템 구축·운영			
	10. 소비자정보 공시			

<금융소비자보호 실태평가 평가항목>

구 분	평가항목
계량 항목	1. 민원건수 - 민원건수 및 증감률
	2. 민원처리 기간 - 민원 평균처리기간
	3. 소송건수 - 소송건수와 분쟁조정 중 금융회사의 소송제기 건수
	4. 영업 지속 가능성 - 금융회사의 재무건전성 지표
	5. 금융사고 - 금융회사의 소비자 관련 금융사고 건수와 금액
비계 량 항목	6. 소비자보 호 조직 및 제도 - 소비자보호 조직이 회사의 영업활동과 관련된 리스크를 효과적으로 관리할 수 있는 독립된 전담조직과 적정한 인 력을 확보하고 있으며, 실질적인 권한을 갖고 운영되고 있 는지 여부 - 모든 임직원에게 소비자보호 교육을 주기적으로 실시하고 그 결과를 관리하고 있는지 여부 등
	7. 상품개발 - 소비자보호 총괄부서와 영업부서간 상품개발시 사전협의

과정의 소비자보호 체계 구축·운영	<p>프로세스가 제규정에 명시되어 있고 적정하게 운영하고 있으며 운영상황을 모니터링하고 있는지 여부</p> <p>- 상품 관련 소비자 불만사항 등 의견을 상품개발시 반영할 수 있는 프로세스를 구축하고 적정하게 운영하고 있으며 운영상황을 모니터링하고 있는지 여부 등</p>
8. 상품판매 과정의 소비자보호 체계 구축·운영	<p>- 판매직원이 준수해야 할 판매준칙을 마련하여 불완전판매가 발생하지 않도록 소비자보호 관점에서 판매프로세스를 구축하고 이행상황을 모니터링 하고 있는지 여부</p> <p>- 고객정보 보호 및 상품광고 등에 대한 관리 제도 및 시스템을 구축하고 적정하게 운영하고 있으며 운영상황을 모니터링하고 있는지 여부 등</p>
9. 민원관리 시스템 구축·운영	<p>- 공정한 민원처리를 위한 절차를 마련하고 민원관리시스템을 구축하여 적정하게 운영하고 있으며 운영상황을 모니터링하고 있는지 여부</p> <p>- 민원업무처리규정 및 매뉴얼을 마련하고 있으며 소비자 불만을 내부절차에 따라 처리하고 제도개선을 위한 시스템을 구축하여 적정하게 운영하고 있으며 운영상황을 모니터링하고 있는지 여부 등</p>
10. 소비자정보 공시	<p>- 소비자에게 필요한 정보(민원건수, 상품별 주요사항, 필수 안내사항 등)를 적절하게 공시하고 있는지 여부</p> <p>- 소비자보호 우수사례와 보호체계 등을 적절하게 공시하고 있는지 여부 등</p>

35. 수시공시 사항

- 1) 2016-02-01 : 과징금.과태료 부과사항
- 2) 2016-02-19 : 행정처분.경영지도.경영관리.적기시정조치
- 3) 2016-03-31 : 직전 사업연도 대비 당기순이익(당기순손실) 30%이상 변경사실
- 4) 2016-04-27 : 외부감사인 지정
- 5) 2016-07-28 : 사외이사 선임결의
- 6) 2016-12-08 : 사외이사 중도 퇴임
- 7) 2017-01-06 : 임원 선임 공시
- 8) 2017-01-19 : 이사회 의장 선임 공시

36. 직원대출 잔액

(단위 : 억원)

구 분	18기	17기
직원대출 잔액	5	3

37. 대주주 및 임원과의 거래내역

가. 신용공여¹⁾현황-해당사항 없음

* 직전분기대비

제18기4분기말(금분기):2016년12월말
 제17기2분기말(직전분기):2015년12월말
 (단위 : 백만원, %)

주주(또는 임원)명 ²⁾	주주(또는 임원) 및 특수관계인명 ³⁾	선임당시 신용공여 (A)	제○○기○분기말 (직전분기) 신용공여(B)	제○○기○분기말 (금분기) 신용공여(C)	증 감(증감율)		
					선임일 대비(C-A)	전년동기 대비(C-B)	
주주	()	본인			()	()	
		특수관계인			()	()	
		소계			()	()	
	()	본인				()	()
		특수관계인				()	()
		소계				()	()
	합계	본인				()	()
		특수관계인				()	()
		소계				()	()
임원	()	본인			()	()	
		특수관계인				()	()
		소계				()	()
	()	본인				()	()
		특수관계인				()	()
		소계				()	()
	합계	본인				()	()
		특수관계인				()	()
		소계				()	()
총계	본인				()	()	
	특수관계인				()	()	
	계				()	()	

주) ① 상호저축은행법 제2조 제6호에서 정하는 신용공여를 말함

② 주주의 경우 상호저축은행법 제2조 제11호에 의한 대주주인 경우에 한하여 작성대상으로 함. 임원의 경우에는 ()에 선임연월과 직위(저축은행장, 사외이사 등)를 명시함. 신용공여가 없는 주주 및 임원의 경우에는 신용공여란에 '해당사항 없음'으로 명시함

③ 상호저축은행법시행령 제30조 제2항에서 정하는 주주(또는 임원)의 특수관계인임

나. 기타 주요 거래내역-해당사항 없음

(1) 부동산 매매 현황¹⁾

제18기4분기말 : 2016년12월말 현재

(단위 : 백만원)

주주(또는 임원)명 ²⁾		주주(또는 임원) 및 특수관계인명 ³⁾		거래구분 (매수/매도)	계약일자	거래액	비 고
주 주		본 인					
		특수 관계인					
		소 계					
		본 인					
		특수 관계인					
		소 계					
임 원		본 인					
		특수 관계인					
		소 계					
		본 인					
		특수 관계인					
		소 계					
총 계		본 인					
		특수관계인					
		계					

주) ① 당해 회계연도중(2000년1월1일부터 2000년00월00일까지) 주주(또는 임원) 및 특수관계인과 이루어진 부동산 매매 내역을 대상으로 작성함

②, ③ 양식 '가'의 해당 각주와 동일

(2) 부동산 임대차 현황¹⁾

제18기4분기말: 2016년12월말 현재

(단위 : 백만원)

주주(또는 임원)명 ²⁾	주주(또는 임원) 및 특수관계인명 ³⁾		거래구분 (임대/임차)	계약 체결일	계약 종료일	임대차 거래액		비고
						보증금	연 간 임대(차)료	
주	본 인							
	특수 관계인							
	소 계							
주	본 인							
	특수 관계인							
	소 계							
임	본 인							
	특수 관계인							
	소 계							
원	본 인							
	특수 관계인							
	소 계							
총 계	본 인							
	특수관계인							
	계							

주) ① 보고서 작성 기준일 현재 주주(또는 임원) 및 특수관계인과 이행중에 있는 부동산 임대차계약을 대상으로 작성함

②, ③ 양식 '가'의 해당 각주와 동일

(3) 물품공급 및 용역계약 등 현황¹⁾

제18기4분기말: 2016년12월말 현재

(단위 : 백만원)

주주(또는 임원)명 ²⁾		주주(또는 임원) 및 특수관계인명 ³⁾		거래내용 ⁴⁾	거래일자	물품공급(또는 용역계약)액	비고
주		본인					
		특수관계인					
		소계					
주		본인					
		특수관계인					
		소계					
임원		본인					
		특수관계인					
		소계					
원		본인					
		특수관계인					
		소계					
총계		본인					
		특수관계인					
		계					

주) ① 당해 회계연도중(2000년1월1일부터 2000년00월00일까지) 주주(또는 임원) 및 특수관계인으로부터 물품을 공급받거나 용역을 제공받은 거래 등을 대상으로 작성함

②,③ 양식 '가'의 해당 각주와 동일

④ 00물품공급, 00용역계약 등으로 표시함

(4) 주식거래 현황¹⁾

제18기4분기말:2016년12월말 현재 말
 제17기말(전기):2015년12월말
 (단위 : 백만원, 천주)

주주(또는 임원)명 ²⁾	주주(또는 임원) 및 특수관계인명 ³⁾		제스스기말 (전기)		매 수		매 도		제○○기 ○분기말현재		비고
			B/S상 잔액	보유량	거래 금액	거래 수량	거래 금액	거래 수량	B/S상 잔액	보유량	
주	본 인										
	특수 관계인										
	소 계										
주	본 인										
	특수 관계인										
	소 계										
임	본 인										
	특수 관계인										
	소 계										
원	본 인										
	특수 관계인										
	소 계										
총 계	본 인										
	특수관계인										
	계										

- 주) ① 당해 회계연도중(2000년1월1일부터 2000년00월00일까지) 주주(또는 임원) 및 특수관계인이 발행한
 주식을 매수 또는 매도한 거래(장기투자목적으로 매수 또는 매도한 거래를 제외함)를 대상으로 작성함
 ②, ③ 양식 '가'의 해당 각주와 동일

38. 대주주 발행주식 취득 현황-해당사항 없음

(단위 : 백만원)

주주구분 ¹⁾	대주주명	발행 회사	전분기말 보유현황			취득내역					처분내역					분기말 보유현황							
			회사명	대주주와 주식수	지분율	취득금액	시 가	취득일자	취득주식 수량	취득금액	취득방법	1 주당취 득금액	취득금액	처분일자	처분주식 수량	처분금액	처분방법	1 주당처 분금액	1 주당취 득금액	1 주당장 취득금액	처분손익 {C*(D-F)}	주식수	지분율

	의 관 계	(A)	가	수	의 2)	특 가 액	(B)	수	2)	분 가 액 (D)	구 분 액 (E)	부 가 액 (F)					
	소계																
	소계																
	합계																
	소계																
	소계																
합계																	
총계																	

(공시주기 : 분기)

주1) 저축은행의 최대주주, 주요주주 여부를 기재

2) 장내거래, 장외거래 등을 구분기재

* 참고조문 : 상호저축은행법 제12조의2, 동법 시행령 제9조의4, 상호저축은행업감독규정 제23조의3

39. 주식매수선택권 부여내용-해당사항 없음

가. 주식매수선택권 부여, 행사현황

(단위 : 주, 원)

부여 받은자	관계	부여일	부여 방법	주식의 종류	변동수량			미행사 수량	행사 기간	행사 가격	증가
					부여	행사	취소				
합 계	-	-	-	-							

나. 주식매수선택권 부여 조건

- (1) 행사가격
- (2) 행사수량
- (3) 기 타

다. 연중 주식매수선택권, 부여, 행사 및 취소

(1) 부여

(가) 주주총회 특별결의

부여일	직위	성명	주식의 종류	기부여 주식수	부여 주식수	행사 기간	행사 가격	행사 조건	부여시 현재가치	발행주식 총수	주총부여 한도

(나) 이사회 결의

부여일	직위	성명	주식의 종류	기부여 주식수	부여 주식수	행사 기간	행사 가격	행사 조건	부여시 현재가치	발행주식 총수	이사회 결의 부여한도

(2) 행사

행사일	직위	성명	주식의 종류	부여 주식수	행사 주식수	잔여 주식수	부여시 행사가격	최종 행사가격	행사시 주가	행사 이익

(3) 취소

취소일	직위	성명	주식의 종류	부여주식수	취소주식수	잔여주식수	취소사유

40. 상품이용시 유의사항

- 1) 당 저축은행은 반드시 실명에 의한 거래만 취급합니다.
- 2) 대출취급은 상호저축은행 여신거래기본약관에 적용하여 당 저축은행의 소정의 심사 절차를 거친 후 결정됩니다.
- 3) 대출금의 이용은 채무자 본인의 수입 등을 고려하여 충분히 변제 가능한 범위 내에서 계획을 세워서 이용하여 주십시오
- 4) 담보 대출의 경우 담보가격이 하락하면 추가 담보제공을 요구할 수 있습니다.
- 5) 당 저축은행의 예금자 1인당 보호예금의 한도는 원금과 소정의 이자를 합하여 최고 5천만원까지 보호합니다. (예금보험공사 1588-0037)

41. 수수료

◇ 다행환 송금 수수료

기준 금액	수 수 료		비 고
	당 지	타 지	
100,000이하	600	600	
500,000이하	900	900	
1,000,000이하	1,200	1,200	
3,000,000이하	1,500	1,500	
5,000,000이하	1,800	1,800	
7,000,000이하	2,000	2,000	
10,000,000이하	2,400	2,400	
100,000,000이하	2,500	2,500	

◇ CD 이용 수수료

- 현금 지급

구 분	수 수 료		비 고
	마 감 전	마 감 후	
저축은행간	-	-	
CD 공동망	450	450	
NICE CD	900	1,100	
한네트	1,000	1,200	
청호 컴넷	1,000	1,200	
훼미리뱅크	1,000	1,200	
케이아이뱅크	1,000	1,200	
노틸러스효성	1,000	1,200	

- 계좌 이체

기준 금액	수 수 료		비 고
	당 지	타 지	
100,000이하	500	600	
500,000이하	600	900	
1,000,000이하	700	1,200	
3,000,000이하	800	1,500	
5,000,000이하	900	1,800	
7,000,000이하	1,000	2,100	
10,000,000이하	1,100	2,400	

◇ 기타 제 수수료

<< 수 신 >>

구 분	대 상 항 목	징 수 금 액	비 고
제 증명서 발급수수료	- 잔액증명서 - 은행조회서 - 금융거래확인서	건당 1,500원 건당 3,000원 건당 3,000원	
통장(증서) 재발행	통장, 증서 재발행	건당 1,000원	
제 사고신고 수수료	통장, 증서, 인감분실 또는 도난 신고 후 통장, 증서 재 발행을 생략하고 즉 시 계좌를 해지할 경우	건당 500원	

<< 여 신 >>

구 분	대 상 항 목	징 수 금 액	비 고(면제대상)
제 증명서 발급 수수료	- 부채잔액증명서 - 원격지부채증명서 - 금융거래확인서 - 은행조회서	건당 3,000원 건당 5,000원 건당 3,000원 건당 10,000원	

42. 주요용어해설

(1) 위험가중자산대비 자기자본비율(BIS비율)

자기자본비율은 상호신용금고 재무구조의 건전성을 나타내는 비율로서 다음과 같이 산출되며 금융감독원이 제정한 상호신용금고감독업무시행세칙 별표1에 의하여 산출되며 지도비율은 4% 이상입니다

◦ 자기자본비율 = 자기자본 / 위험가중자산 × 100

(2) 업무이익

업무이익은 총수익에서 제경비(평가성총당금 및 법인세비용 제외)를 차감한 이익으로서 상호신용금고의 영업수익력을 나타내는 지표이며, 다음 2가지 방식으로 구해집니다

◦ 업무이익 = {총수익 - 총경비(법인세비용 및 대손·퇴직·지급보증총당금 적립액 제외) - 제총당금 환입액}

- 업무이익 = 당기순이익 + 법인세비용 + 대손 · 퇴직 · 지급보증충당금 적립액
- 제충당금 환입액

(3) 유동성자산 비율

유동성자산 비율은 상호신용금고의 지급능력을 표시하는 지표로서 상호신용금고 감독업무시행세칙 별표7 계량지표의 산정기준에 따라 계산됩니다.

- 유동성자산 비율 = 유동성자산/유동성부채×100(평잔기준)
 - * 유동성비율 = (유동성자산/유동성부채)×100
 - * 유동성자산 : 정상분류 대출채권중에서 3개월이내 만기도래액(콜론 포함) 잔존만기 3개월 이내의 유가증권[시장성 있는 유가증권(상장·협회등록 유가증권)은 시가평가후 포함]의 합계액. 단, 요주의 이하 분류대상 자산은 제외
 - * 유동성부채 : 예수금 + 표지어음예수금 + 차입금 + 콜머니

(4) 업무용고정자산 비율

업무용부동산비율은 상호신용금고가 업무에 사용하기 위하여 취득한 토지 및 건물등 취득액과 자기자본과의 비율을 나타낸 것으로 감독업무시행세칙 별표7 계량지표의 산정기준에 따라 계산됩니다.

- 업무용부동산비율 = 업무용고정자산 / 자기자본×100
 - * 업무용고정자산 : 업무용토지·건물, 건설중인자산, 임차보증금 등의 합계액에서 임대보증금 및 업무용건물 등의 감가상각충당금을 제외한 금액
 - * 자기자본 : 대차대조표상 자본총계

(5) 예대금리차

예대금리차는 대출금 수익율에서 예수금 비용율을 차감한 것으로 상호신용금고의 대출금의 건전성과 저코스트의 자금조달 능력을 표시하여 상호신용금고의 이익창출능력을 나타내는 지표로서 사용됩니다

- 예대금리차 = 대출금 평균이자율 - 예수금 평균이자율
 - * 대출금 평균이자율 = 대출금이자 / 대출금평잔×100
 - * 예수금 평균이자율 = (예수금이자 + 표지어음예수금이자) / (예수금평잔 + 표지어음예수금평잔)×100

(6) 부실여신

부실여신은 상호신용금고의 총여신중 회수의문과 추정손실을 합한 것으로 총여신 대비 그 비율이 낮을수록 상호신용금고의 자산 건전성이 양호함을 나타냅니다

◦ 총여신 : 대출금 + 여신성가지급금

- * 회수의문 : 총여신액중 손실발생이 예상되나 현재 그 손실액을 확정할 수 없는 담보부족여신액
- * 추정손실 : 총여신액중 회수불능이 확실하여 손비처리가 불가피한 담보부족여신액

(7) 고정이하분류여신

고정이하분류여신은 상호신용금고의 총여신중 고정, 회수의문과 추정손실을 합한 것으로 총여신 대비 그 비율이 낮을수록 상호신용금고의 자산 건전성이 양호함을 나타냅니다

- * 고정 : 총여신액중 금융거래내용과 신용상태 및 경영내용이 불량한 거래처에 대한 총여신중 회수예상가액 해당 여신

43 감사보고서 : 별지 첨부

(44.~56. 항목은 별첨 감사보고서 참고)